

GEOGRAFIA

- 46.** A Petrobrás retomou recentemente o interesse em explorar a bacia da foz do rio Amazonas, após estudos que estimam grandes jazidas de petróleo na região. Sabe-se que a distância entre um dos poços de petróleo e a foz do rio Amazonas é de 500 km.

Qual é a escala de um mapa em que essa distância corresponde a 4 cm?

- (A) 1:400.000.
- (B) 1:4.000.000.
- (C) 1:125.000.
- (D) 1:1.250.000.
- (E) 1:12.500.000.

- 47.** Na coluna superior abaixo, estão listadas camadas da Terra; na inferior, suas características.

Associe adequadamente as duas colunas.

- 1 - Crosta
- 2 - Manto
- 3 - Núcleo

- () Formada por ferro e níquel.
- () Partes continentais e oceânicas.
- () Responsável pela movimentação das placas tectônicas.
- () Ponto de origem do magnetismo terrestre.

A sequência correta de preenchimento dos parênteses, de cima para baixo, é

- (A) 3 – 1 – 2 – 3.
- (B) 2 – 2 – 3 – 1.
- (C) 2 – 1 – 2 – 3.
- (D) 1 – 3 – 3 – 2.
- (E) 3 – 2 – 3 – 1.

- 48.** Com relação à biodiversidade, é correto afirmar que

- (A) ela é maior nos ambientes quentes e secos da zona intertropical.
- (B) ela é rica em áreas geladas, pois a água está armazenada na forma de gelo de geleira.
- (C) quanto mais calor e umidade, maiores são as reações bioquímicas que envolvem o aumento da biodiversidade.
- (D) a variação altimétrica de uma montanha não ocasiona variações de temperaturas, mantendo a biodiversidade ao longo da encosta.
- (E) a poluição e o desmatamento são ações que favorecem o aumento da biodiversidade do planeta.

- 49.** A elevação do nível médio do mar, em decorrência das mudanças ambientais globais, ameaça as comunidades da zona costeira.

Assinale com **V** (verdadeiro) ou **F** (falso) as afirmações relacionadas à variação do nível do mar.

- () O aumento da temperatura dos oceanos eleva o nível do mar, pois a água mais quente expande-se e aumenta o seu volume.
- () O aquecimento global tem diminuído o gelo terrestre em decorrência do derretimento das geleiras, elevando o nível do mar.
- () As marés altas são eventos regulares que não alteram o nível das águas de mares e oceanos.
- () O aumento do nível do mar pode provocar a entrada de água salgada em fontes subterrâneas de água potável.

A sequência correta de preenchimento dos parênteses, de cima para baixo, é

- (A) V – F – V – V.
- (B) V – F – F – F.
- (C) V – V – F – V.
- (D) F – V – V – F.
- (E) F – F – F – V.

50. O quadro abaixo apresenta os resultados de um programa de conservação de solos e águas, cujo objetivo principal é melhorar a qualidade ambiental das localidades rurais onde ele foi implantado.

Localidade	Fase de execução do Programa	Turbidez da água dos rios (média de 24 meses, em UNT*)	Custo de tratamento da água de 10.000 m ³ (R\$)
Alfa	Total	29,8	51,88
Beta	Total	35,4	92,05
Gama	Parcial	74,3	143,38
Delta	Não implantado	93,9	313,38

*UNT: Unidade Nefelométrica de Turbidez

Sobre essa temática que, em síntese, objetiva reduzir as perdas de solo e água, principalmente devido à erosão, são feitas as seguintes afirmações.

- I - A execução desse tipo de programa resulta na melhora da qualidade da água dos rios, assim como na redução do seu custo de tratamento.
- II - A alta turbidez da água, verificada nas localidades Gama e Delta, facilita a ação da radiação solar na realização da fotossíntese, importante para a purificação e a oxigenação dos rios.
- III- As precipitações intensas podem provocar o assoreamento dos rios, que tem, como uma de suas consequências, acentuar os efeitos negativos das inundações.

Quais estão corretas?

- (A) Apenas I.
- (B) Apenas II.
- (C) Apenas III.
- (D) Apenas I e III.
- (E) I, II e III.

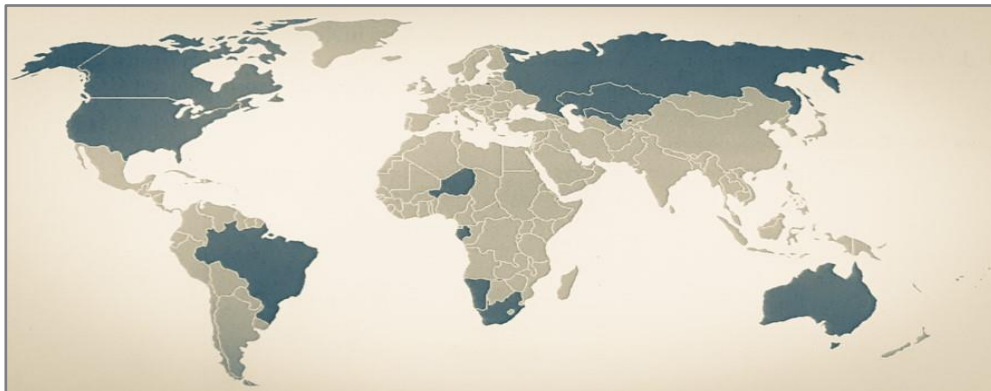
51. Assinale a alternativa que preenche corretamente as lacunas do enunciado abaixo, que aborda a forma desigual como o planeta é afetado pelo aquecimento global, na ordem em que aparecem.

Regiões mais industrializadas como, o nordeste da América do Norte e alguns países do estão entre os maiores emissores de gases de efeito estufa na Terra, porém as áreas do planeta que mais irão sofrer com as consequências climáticas dessas emissões são outras:, a Ásia Central e a África que têm algumas das menores taxas de poluição no mundo.

Adaptado de: <<https://revistagalileu.globo.com/Um-So-Planeta/noticia/2021/07/mapa-indica-como-aquecimento-global-ira-afetar-o-planeta-de-forma-desigual.html>>. Acesso em: 14 jul. 2023.

- (A) a Europa ocidental – Golfo Pérsico – o Ártico polar
- (B) o sudeste da Ásia – norte da África – a Rússia
- (C) o Oriente Médio – Extremo Oriente – a Antártida
- (D) a América do Sul – leste da Europa – o Alasca
- (E) a Europa mediterrânea – Caribe – a Escandinávia

52. Observe a figura abaixo.



Fonte: VENTURI, L. A. B. Recursos Naturais do Brasil. Curitiba: Appris, 2021.

As áreas mais escuras da figura representam os países produtores de

- (A) urânio.
- (B) arroz.
- (C) soja.
- (D) cobre.
- (E) café.

53. Considere o segmento abaixo que trata do Dia da Sobrecarga da Terra, referente ao ano de 2022.

Passa mais um ano e a humanidade continua “gastando”, ou melhor, explorando mais a natureza do que deveria. O ser humano insiste em viver de uma maneira insustentável, em tirar do planeta mais do que ele tem capacidade natural para regenerar. Na quinta-feira, 28 de julho, um dia antes do que no ano passado, foi marcado o Dia da Sobrecarga da Terra 2022, ou seja, já utilizamos todo o nosso orçamento de recursos biológicos disponíveis para este ano. Usamos, nos sete meses passados, toda água, energia, minerais e vegetais que o planeta tem capacidade para produzir e renovar no período de 365 dias. Estamos no vermelho! Atualmente seriam necessários 1,75 planeta Terra para suprir as demandas de consumo da população mundial, o maior índice desde a década de 1970.

Adaptado de: <<https://conexaoplaneta.com.br/blog/dia-da-sobrecarga-da-terra-em-2022-ja-usamos-75-a-mais-dos-recursos-naturais-do-que-o-planeta-pode-regenerar/>>.
Acesso em: 13 jul. 2023.

Considere as seguintes afirmações sobre essa temática.

- I - Atualmente, a humanidade utiliza cerca de 25% a mais dos recursos que os ecossistemas do planeta podem regenerar.
- II - Como os países têm um padrão de consumo diferente, a Jamaica esgotou todos os seus recursos naturais no dia 14 de fevereiro de 2022, enquanto o Catar ultrapassou o limite de equilíbrio de sua pegada ecológica em 20 de dezembro de 2022.
- III- Nas últimas décadas, a principal exceção ocorreu no ano em que a pandemia de Covid-19 se alastrou, pois, em função do confinamento e da menor utilização dos recursos naturais, o Dia da Sobrecarga da Terra ocorreu “mais tarde”, em 22 de agosto de 2020.

Quais estão corretas?

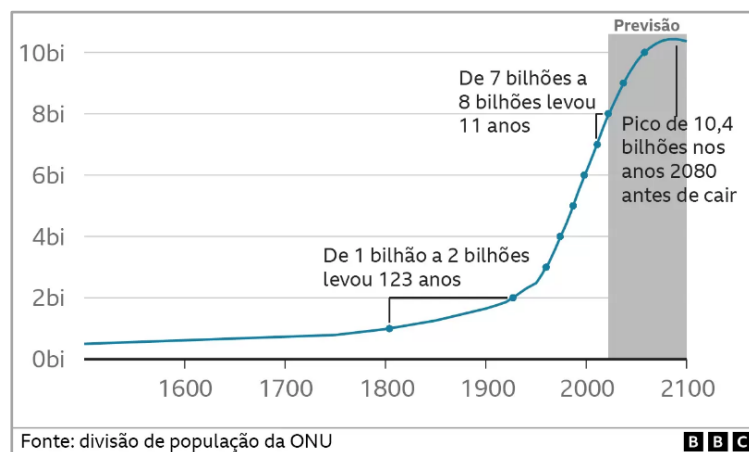
- (A) Apenas I.
- (B) Apenas II.
- (C) Apenas III.
- (D) Apenas II e III.
- (E) I, II e III.

54. Cidade global e megacidade são denominações relacionadas com o intenso processo de urbanização que acontece no mundo. São termos que se relacionam, porém não podem ser confundidos, pois explicam realidades urbanas distintas. As cidades globais têm importância internacional com fluxos econômicos de bens, serviços e de capital que influenciam a economia mundial, portanto elas interferem em grande parte de nosso planeta. Por isso são conhecidas como metrópoles mundiais. Já as megacidades são cidades imensas em termos demográficos, em que o conceito apresenta uma valorização quantitativa, ou seja, são cidades com rápido crescimento populacional e sem planejamento, o que fortalece os problemas sociais e urbanos.

Assinale a alternativa que identifica uma cidade global e uma megacidade, respectivamente.

- (A) Nova Iorque – Genebra
- (B) Londres – Lagos
- (C) Jacarta – Atenas
- (D) Roma – Lisboa
- (E) Havana – Cairo

55. Observe o gráfico abaixo.



Disponível em: <<https://www.bbc.com/portuguese/internacional-63635738>>.
Acesso em: 14 jul. 2023.

Considere as afirmações abaixo, sobre a situação demográfica global.

- I - Em novembro de 2022, a Organização das Nações Unidas (ONU) anunciou que a população humana do planeta ultrapassou os 8 bilhões de indivíduos.
- II - De acordo com as projeções demográficas da ONU, a população mundial alcançará seu pico na década de 2080, com 10,4 bilhões de habitantes.
- III- Embora a população mundial nunca tenha sido tão grande como é nos dias de hoje, ela seguirá aumentando por várias décadas, mas a uma taxa de crescimento menor do que a atual.

Quais estão corretas?

- (A) Apenas I.
- (B) Apenas III.
- (C) Apenas I e II.
- (D) Apenas II e III.
- (E) I, II e III.

57. Observe a tira abaixo.



Disponível em: <<https://www.enfoquems.com.br/tirinha-de-chico-bento-e-mauricio-de-sousa-celebra-o-dia-do-pantanal/>>. Acesso em: 14 jul. 2023.

Assinale com **V** (verdadeiro) ou **F** (falso) as afirmações abaixo, sobre o bioma retratado na tirinha.

- () O bioma é uma das maiores áreas florestais contínuas do planeta, localizado no centro da América do Sul, mais especificamente entre os estados de Goiás e Tocantins.
- () A agropecuária é a principal atividade econômica da região; onde a pecuária extensiva foi a base de sua ocupação e ainda é a principal atividade.
- () A série histórica de 1985 a 2021, apesar de uma tímida recuperação em ano recente, aponta uma tendência predominante de redução da superfície de água no bioma, da ordem de 80%.
- () A água que flui das cabeceiras dos rios Tocantins e Araguaia, devido à alta declividade da maior parte da região, leva poucos dias para atravessar todo o bioma no sentido norte-sul.

A sequência correta de preenchimento dos parênteses, de cima para baixo, é

- (A) V – V – F – V.
- (B) V – F – F – V.
- (C) V – F – V – F.
- (D) F – V – V – F.
- (E) F – F – V – F.

58. O Censo Demográfico de 2022 permite conhecer a quantidade de residentes nas Terras Indígenas e a distribuição da população indígena dentro e fora desses territórios.

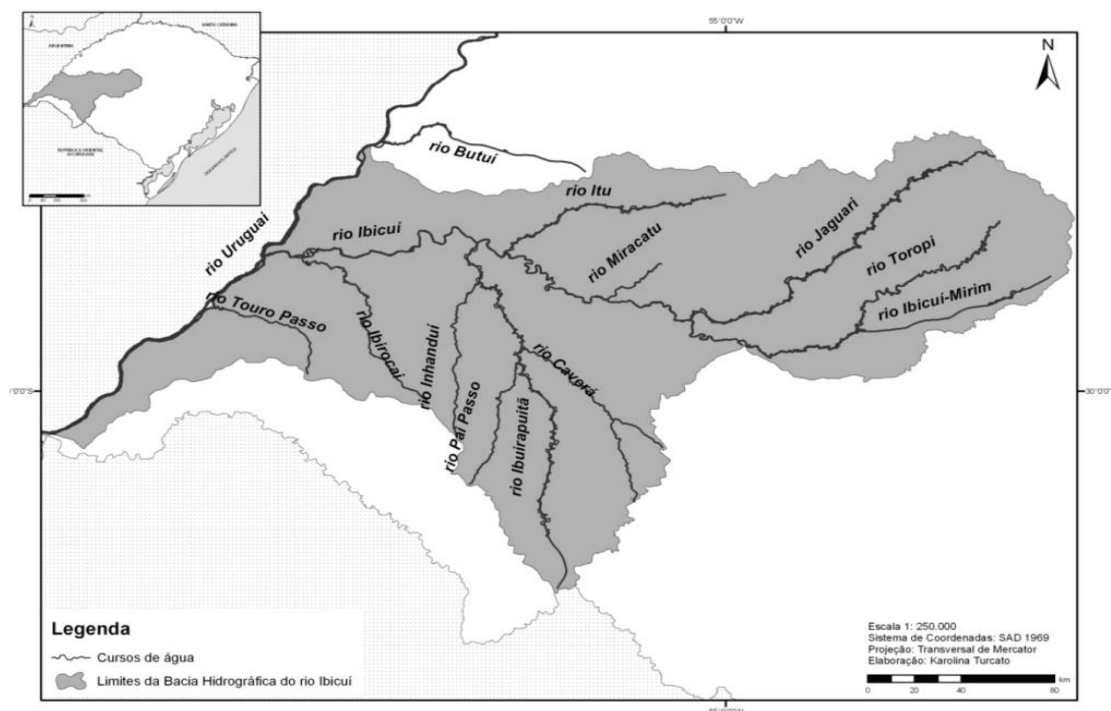
Considere as afirmações abaixo, sobre as Terras Indígenas no Brasil.

- I - Cerca de 10% da população residente nas Terras Indígenas não são indígenas.
- II - A Região Sudeste apresenta o percentual mais elevado de população indígena residente fora das Terras Indígenas.
- III- A Terra Indígena com maior número de pessoas indígenas é a Yanomami (AM/RR), que corresponde a cerca de 4,5% do total de indígenas em Terras Indígenas do País.

Quais estão corretas?

- (A) Apenas I.
- (B) Apenas II.
- (C) Apenas III.
- (D) Apenas II e III.
- (E) I, II e III.

59. Considere a figura abaixo que mostra uma das bacias hidrográficas do Estado do Rio Grande do Sul.



VERDUM, R. et al. *Rio Grande do Sul: paisagens e territórios em transformação*. 2. ed. Editora da UFRGS, 2012.

Sobre essa bacia hidrográfica gaúcha, é correto afirmar que

- (A) a maior retirada de água dos rios para a irrigação de soja e trigo, principais lavouras da bacia, ocorre no verão.
- (B) as suas águas deságuam no rio Uruguai, que, assim como o rio Paraná, desemboca no rio da Prata, na Argentina, formando a Bacia Platina.
- (C) a alta profundidade do rio principal, ao longo de toda a extensão, possibilita o uso para a navegação comercial, durante todo o ano.
- (D) a sua área está majoritariamente inserida no bioma Mata Atlântica, cujos remanescentes vegetais estão preservados.
- (E) os maiores afluentes da margem esquerda do rio principal são rios intermitentes, portanto, nesse setor da bacia, os aquíferos armazenam pouca água.

60. A Área de Proteção Ambiental (APA) Ibirapuitã é uma unidade de conservação federal, localizada no Estado do Rio Grande do Sul, que protege significativamente parte do bioma Pampa.

Considere as afirmações abaixo, sobre a APA Ibirapuitã.

- I - A APA Ibirapuitã está localizada na região sudoeste do Estado do RS, nas áreas rurais dos municípios de Alegrete, Quaraí, Rosário do Sul e Santana do Livramento.
- II - As matas ciliares, em alguns trechos do rio Ibirapuitã, estão preservadas, porém ameaçadas pela expansão das lavouras de arroz.
- III- A área é representativa de vegetação de restinga onde vivem animais ameaçados de extinção.

Quais estão corretas?

- (A) Apenas I.
- (B) Apenas II.
- (C) Apenas III.
- (D) Apenas I e II.
- (E) I, II e III.